



1. การส่งบัตรรายงาน

ตั้งแต่ 26 กรกฎาคม ถึง 26 สิงหาคม 2558 สำนักงานสาธารณสุขจังหวัดร้อยเอ็ด ได้รับรายงานโรคที่เฝ้าระวังทางระบาดวิทยา จากบัตรรายงาน 506 จำนวน 5,514 บัตร โดยได้รับบัตรรายงานจากโรงพยาบาลส่งเสริมสุขภาพตำบล 203 แห่ง (950 บัตร) และจากโรงพยาบาลทุกแห่ง (4,564 บัตร) ความทันเวลาในการส่งบัตรรายงาน 506 พบว่า ในภาพรวมโรงพยาบาลส่งเสริมสุขภาพตำบล มีการส่งรายงานทันเวลา ร้อยละ 92.21 สำหรับโรงพยาบาลชุมชนและโรงพยาบาลทั่วไป มีความทันเวลาในการรายงาน ร้อยละ 95.97

ความทันเวลาในการส่งรายงานในเดือนนี้

- สสอ. มีความทันเวลาในการส่งรายงานได้ตามเกณฑ์ (มากกว่า ร้อยละ 80) จำนวน 18 แห่ง
- สสอ. มีความทันเวลาในการส่งรายงานไม่ได้ตามเกณฑ์ (น้อยกว่า ร้อยละ 80) จำนวน 2 แห่ง

คือ **สสอ.เกษตรวิสัย และ สสอ.ธวัชบุรี**

- รพ. มีความทันเวลาในการส่งรายงานได้ตามเกณฑ์ (มากกว่า ร้อยละ 80) จำนวน 18 แห่ง
- รพ. มีความทันเวลาในการส่งรายงานไม่ได้ตามเกณฑ์ (น้อยกว่า ร้อยละ 80) จำนวน 2 แห่ง

คือ **รพ.โพธิ์ชัย และ รพ.หนองฮี**

2. สถานการณ์โรคเฝ้าระวังปี 2558 (ตั้งแต่ 1 มกราคม - 26 สิงหาคม 2558)

โรคที่มีรายงานผู้ป่วยสูงสุด 5 อันดับแรกตั้งแต่ต้นปี คือ อุจจาระร่วง รองลงมา คือ ไข้ไม่ทราบสาเหตุ อาหารเป็นพิษ ปอดบวม และ ตาแดง

โรคที่มีรายงานผู้ป่วยสูงสุด 5 อันดับแรกเดือน **สิงหาคม 2558** คือ อุจจาระร่วง รองลงมา คือ ไข้ไม่ทราบสาเหตุ อาหารเป็นพิษ ปอดบวม และ ตาแดง

ตารางที่ 1 จำนวนและอัตราป่วยด้วยโรคเฝ้าระวังทางระบาดวิทยา 10 อันดับแรก จ.ร้อยเอ็ด ปี 2558

โรค	ปี 2558								รวม (ราย)	อัตราป่วย (ต่อแสน)
	ม.ค.	ก.พ.	มี.ค.	เม.ย.	พ.ค.	มิ.ย.	ก.ค.	ส.ค.		
1. อุจจาระร่วง	2,021	2,053	2,292	2,021	2,031	2,364	2,229	2,029	17,040	1302.18
4. ไข้ไม่ทราบสาเหตุ	284	356	421	477	521	937	810	723	4,529	346.10
3. อาหารเป็นพิษ	468	419	475	471	463	498	606	445	3,845	293.83
4. ปอดบวม	537	484	509	411	348	384	424	420	3,517	268.77
5. ตาแดง	247	276	247	226	233	233	203	208	1,873	143.13
6. ไข้เลือดออก	10	6	22	45	176	258	268	10	956	73.06
7. สุกใส	63	94	95	54	41	23	20	22	412	31.48
8. มือเท้าปาก	26	27	27	2	15	89	88	76	350	26.75
9. เมลิออยโดซิส	17	22	29	27	39	25	25	16	200	15.28
10. สดริบไทฟัส	15	23	9	4	2	13	5	13	84	6.42

ตารางที่ 2 จำนวนและร้อยละสถานบริการที่ส่งบัตรรายงาน 506 และความทันเวลา รายอำเภอ
ระหว่าง 26 กรกฎาคม 2558 - 26 สิงหาคม 2558

อำเภอ	จำนวน ครั้งที่ส่ง รายงาน (ครั้ง)	จำนวน รพ.สต. ที่ส่งรายงาน /รพ.สต.ทั้งหมด	จำนวนบัตร ทันเวลา / บัตรทั้งหมด	ทันเวลา ร้อยละ	โรงพยาบาล	จำนวนบัตร ทันเวลา / บัตรทั้งหมด	ทันเวลา ร้อยละ
1. เมือง	17	14 / 18	47 / 47	100.00	1. ร้อยเอ็ด	808 / 845	95.62
2.เกษตรวิสัย	19	14 / 15	49 / 68	72.06	2.เกษตรวิสัย	500 / 500	100.00
3. ปทุมรัตน์	23	9 / 12	67 / 68	98.53	3. ปทุมรัตน์	100 / 100	100.00
4.จตุรพักตร ๗	11	9 / 12	6 / 6	100.00	4.จตุรพักตร ๗	639 / 642	99.53
5. ธวัชบุรี	7	11 / 11	40 / 51	78.43	5. ธวัชบุรี	82 / 82	100.00
6. พนมไพร	31	15 / 15	83 / 83	100.00	6. พนมไพร	136 / 136	100.00
7. โพนทอง	17	21 / 21	38 / 38	100.00	7. โพนทอง	485 / 485	100.00
8. โพธิ์ชัย	5	9 / 9	18 / 18	100.00	8. โพธิ์ชัย	75 / 112	66.96
9. หอนงพอก	5	6 / 12	38 / 38	100.00	9. หอนงพอก	204 / 206	99.03
10.เสลภูมิ	14	24 / 25	258 / 293	88.05	10.เสลภูมิ	244 / 285	85.61
11.สุวรรณภูมิ	5	17 / 17	62 / 66	93.94	11.สุวรรณภูมิ	343 / 371	92.45
12. เมืองสรวง	10	3 / 5	17 / 17	100.00	12. เมืองสรวง	128 / 128	100.00
13. โพนทราย	10	5 / 5	8 / 8	100.00	13. โพนทราย	91 / 98	92.86
14. อาจสามารถ	18	13 / 13	31 / 32	96.88	14. อาจสามารถ	188 / 190	98.95
15. เมยวดี	6	5 / 5	20 / 20	100.00	15. เมยวดี	72 / 72	100.00
16. ศรีสมเด็จ	12	5 / 7	21 / 22	95.45	16. ศรีสมเด็จ	82 / 84	97.62
17. จัังหวาร	10	9 / 10	19 / 19	100.00	17. จัังหวาร	89 / 89	100.00
18. เชียงขวัญ	9	7 / 7	25 / 25	100.00	18. เชียงขวัญ	38 / 45	84.44
19. หอนงฮี	8	6 / 7	24 / 26	92.31	19. หอนงฮี	10 / 19	52.63
20. ทุ้งเขาหลวง	6	5 / 5	5 / 5	100.00	20. ทุ้งเขาหลวง	66 / 75	88.00
รวม		205 / 229	876 / 950	92.21		4380 / 4564	95.97

หมายเหตุ

รพ.สต. ที่ไม่มีการส่งรายงาน 506 ในเดือนนี้ 8 แห่ง ดังนี้

- อ.จัังหวาร 3 แห่ง คือ รพ.สต.ท่าลาด ยางใหญ่ และ กอกแก้ว
- อ.ธวัชบุรี 2 แห่ง คือ รพ.สต.หนองไผ่ และ รพ.สต.บ้านขาม
- อ.เมือง 2 แห่ง คือ รพ.สต.หนองจิก และเกล็ดลิ้น
- อ.เกษตรวิสัย 1 แห่ง คือ รพ.สต.อุ่มเม่า

*** รพ.สต. ส่ง zero report เดือนนี้ 18 แห่ง คือ**

- อ.จตุรพักตรพิมาน 7 แห่ง คือ รพ.สต.เมืองหงส์ ข้าใหญ่ ป่าสังข์ อีงอง ลันฟ้า ร่องคำ และ น้ำใส
- อ.ทุ้งเขาหลวง 3 แห่ง คือ รพ.สต.บ้านจาน ยางต่อ และ เหล่า
- อ.หนองพอก 2 แห่ง คือ รพ.สต.กุดขุ่น และ ดงบัง
- อ.ศรีสมเด็จ 2 แห่ง คือ รพ.สต.หนองใหญ่ และ รพ.สต.บ้านบาก
- อ.อาจสามารถ 2 แห่ง คือ รพ.สต.หนองขาม และ หนองบัว
- อ.เมือง 1 แห่ง คือ รพ.สต.แคนใหญ่
- อ.ปทุมรัตน์ 1 แห่ง คือ รพ.สต.หนองส่วย

● สถานการณ์โรคที่สำคัญในเดือนสิงหาคม 2558

สถานการณ์ไข้เลือดออกประเทศไทย

ประเทศไทย สัปดาห์ที่ 33 (ณ วันที่ 25 กรกฎาคม 2558)

สถานการณ์โรคไข้เลือดออกในประเทศไทย ปี 2558

ข้อมูล ณ วันที่ 25 สิงหาคม 2558

1	จำนวนผู้ป่วยสะสม	55,428	ราย
2	จำนวนผู้ป่วยเสียชีวิต	42	ราย
3	อัตราป่วยต่อประชากรแสนคน	85.11	
4	อัตราตายต่อประชากรแสนคน	0.06	
5	อัตราป่วยตายเป็นร้อยละ	0.08	

สถานการณ์โรคไข้เลือดออกจำแนกรายภาค

ภาค	ผู้ป่วย (ราย)	ผู้ป่วยตาย (ราย)	อัตราป่วย (ต่อประชากรแสนคน)	อัตราตาย (ต่อประชากรแสนคน)	อัตราป่วยตายเป็น (ร้อยละ)
1 เหนือ	10,237	7	84.05	0.06	0.07
2 ตะวันออกเฉียงเหนือ	14,109	10	64.59	0.05	0.07
3 กลาง	25,529	20	116.61	0.09	0.08
4 ใต้	5,553	5	60.30	0.05	0.09
รวมทั้งประเทศ	55,428	42	85.11	0.06	0.08



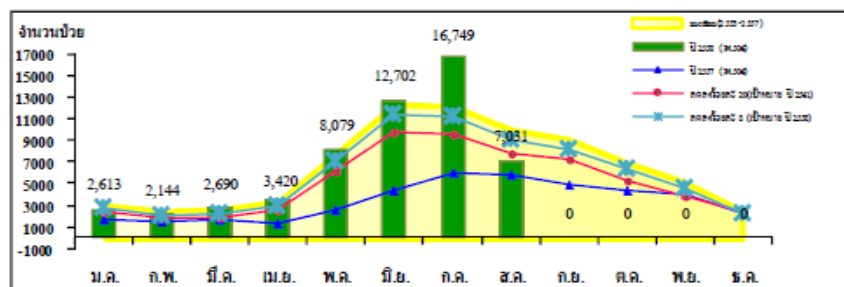
สถานการณ์โรคไข้เลือดออก

ประจำสัปดาห์ที่ 33 ปี 2558
(ข้อมูล ณ วันที่ 25 สิงหาคม 2558)

	2558	2557	2556	2555	2554
ป่วย (ราย)	55,428	23,624	119,026	38,655	50,017
ตาย (ราย)	42	21	101	34	32
อัตราป่วยต่อแสน	85.11	36.87	185.76	60.15	78.18
อัตราป่วยตายเป็น(%)	0.08	0.09	0.08	0.09	0.06

ณ ช่วงเวลาเดียวกัน ปี 2558 มีรายงานผู้ป่วยมากกว่าปี 2557 ร้อยละ 134.63 (2.35 เท่า)

แผนภูมิที่ 1 จำนวนผู้ป่วยโรคไข้เลือดออกสะสมจำแนกรายเดือน ปี 2558



ที่มา : ระบบรายงานการเฝ้าระวังโรค สบส สำนักโรคระบาดวิทยา กรมควบคุมโรค

ตารางที่ 2 อัตราป่วยสะสมของโรคไข้เลือดออก ตั้งแต่วันที่ 1 มกราคม – 25 สิงหาคม 2558 พบจังหวัดที่มีอัตราป่วยสะสมสูงสุด 10 อันดับแรก ดังนี้

อันดับ	จังหวัด	จำนวนป่วย (ราย)	อัตราป่วย (ต่อประชากรแสนคน)
1	ระยอง	2590	384.05
2	เพชรบุรี	1481	312.32
3	ตราด	639	284.34
4	ราชบุรี	2147	251.64
5	กระบี่	1053	230.51
6	อ่างทอง	642	226.40
7	จันทบุรี	1134	215.04
8	ตาก	1134	210.17
9	อุทัยธานี	677	205.04
10	แพร่	814	179.26

ตารางที่ 3 อัตราป่วยสะสมในช่วง 4 สัปดาห์ที่ผ่านมา ตั้งแต่วันที่ 19 กรกฎาคม – 15 สิงหาคม 2558 (สัปดาห์ที่ 29 – 32) พบจังหวัดที่มีอัตราป่วยสูงสุด 10 อันดับแรก ดังนี้

อันดับ	จังหวัด	จำนวนป่วย (ราย)	อัตราป่วย (ต่อประชากรแสนคน)
1	ระยอง	646	98.59
2	เพชรบุรี	430	91.49
3	อุทัยธานี	208	63.18
4	แพร่	254	55.60
5	กระบี่	245	54.70
6	ราชบุรี	448	52.81
7	แม่ฮ่องสอน	120	48.89
8	จันทบุรี	244	46.65
9	อุบลราชธานี	799	43.62
10	อ่างทอง	114	40.17

สถานการณ์โรคไข้เลือดออกจำแนกตามเครือข่ายบริการและกรุงเทพมหานคร

เครือข่ายบริการ	จำนวนป่วย (ราย)	จำนวนตาย (ราย)	อัตราป่วย (ต่อประชากรแสนคน)	อัตราตาย (ต่อประชากรแสนคน)	อัตราป่วยตาย (ร้อยละ)	ประชากร
1	4,848	5	84.91	0.09	0.10	5,709,443
2	2,285	1	66.09	0.03	0.00	3,457,208
3	3,104	1	103.04	0.03	0.03	3,012,283
4	3,795	1	73.03	0.02	0.03	5,196,419
5	7,380	7	142.83	0.14	0.09	5,166,914
6	8,314	12	142.45	0.21	0.14	5,836,407
7	2,857	2	56.64	0.04	0.07	5,043,862
8	1,895	0	34.45	0.00	0.00	5,501,453
9	5,151	3	76.56	0.04	0.06	6,728,450
10	4,206	5	92.01	0.11	0.12	4,571,489
11	3,447	5	79.01	0.11	0.15	4,362,467
12	2,106	0	43.46	0.00	0.00	4,846,037
กทม.	6,040	0	106.11	0.00	0.00	5,692,284
รวม	55,428	42	85.11	0.06	0.08	65,124,716

เครือข่ายบริการเขตสุขภาพที่ 7

ตั้งแต่ 1 มกราคม – 25 สิงหาคม 2558 มีรายงานผู้ป่วยไข้เลือดออก จำนวน 2,854 ราย เสียชีวิต 2 ราย (จ.มหาสารคาม และ จ.ขอนแก่น) อัตราป่วย 56.64 ต่อแสนประชากร อัตราป่วยตาย ร้อยละ 0.07 พบผู้ป่วยทุกจังหวัด จังหวัดที่มีอัตราป่วยสูงสุด คือ จ.ร้อยเอ็ด รองลงมาคือ จ.กาฬสินธุ์ จ.มหาสารคาม และ จ.ขอนแก่น

ตารางที่ 3 จำนวนผู้ป่วยและอัตราป่วยไข้เลือดออก รายจังหวัด เครือข่ายบริการสาธารณสุขที่ 7 ปี 2558

จังหวัด	ประชากร	ผู้ป่วย (ราย)	ผู้ป่วยตาย (ราย)	อัตราป่วย (ต่อแสน ปชก)	อัตราป่วยตาย (ร้อยละ)
<u>เขตสุขภาพที่ 7</u>					
กาฬสินธุ์	983,370	616	0	62.54	0.00
ขอนแก่น	1,770,441	868	1	48.49	0.12
มหาสารคาม	942,442	496	1	51.64	0.20
ร้อยเอ็ด	1,308,570	877	0	67.03	0.00
รวม	5,004,823	2,857	2	56.64	0.07

สถานการณ์โรคไข้เลือดออก จ.ร้อยเอ็ด (ณ วันที่ 26 สิงหาคม 2558)

ตั้งแต่วันที่ 1 มกราคม - 26 สิงหาคม 2558 มีรายงานผู้ป่วย 956 ราย ไม่มีผู้เสียชีวิต อัตราป่วย 73.06 ต่อประชากรแสนคน จำนวนผู้ป่วย **น้อยกว่า** ค่ามัธยฐาน 5 ปี ในช่วงเวลาเดียวกัน ร้อยละ **11.15** มากกว่าปี 2557 ในช่วงเวลาเดียวกัน **3.3 เท่า** (ปี 2557 ม.ค.- ส.ค 289 ราย)

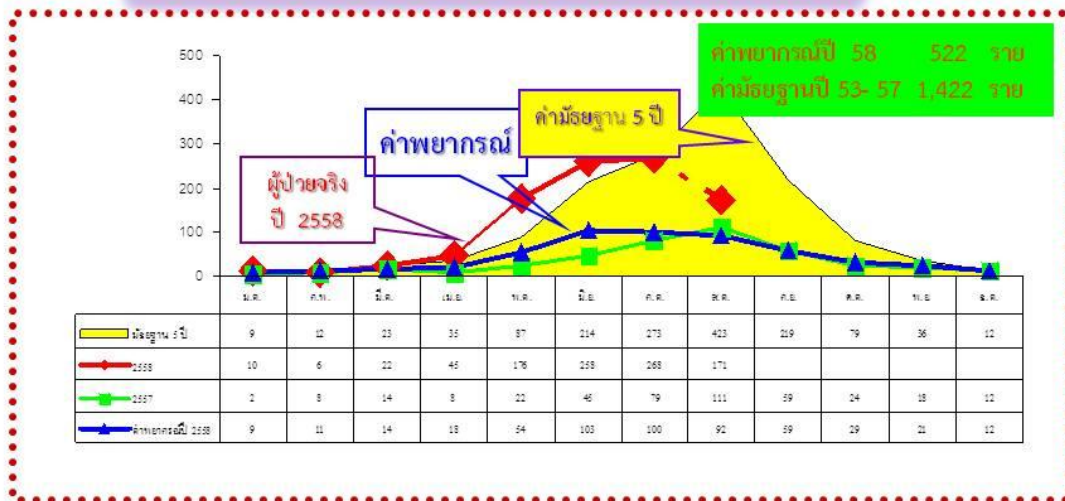
อัตราป่วยอยู่ลำดับที่ 41 ของประเทศ ลำดับที่ 6 ของภาคตะวันออกเฉียงเหนือ รองจาก จ.อุบลราชธานี จ.ชัยภูมิ จ.นครราชสีมา จ.เลย และ จ.ศรีสะเกษ)

ตั้งแต่เดือนพฤษภาคม - สิงหาคม ซึ่งเป็นฤดูกาลการระบาดของโรคไข้เลือดออก ดังนั้นทุกพื้นที่จะต้องมีระบบการเฝ้าระวังและควบคุมโรคที่มีประสิทธิภาพ มีการวิเคราะห์ข้อมูลจากการเฝ้าระวังโรค โดยทำ mapping ทุกสัปดาห์ มีการรายงานโรคที่รวดเร็ว ทีม SRRTออกดำเนินการควบคุมโรคภายใน 24 ชั่วโมง

สถานการณ์โรคไข้เลือดออกจังหวัดร้อยเอ็ด ปี 2558

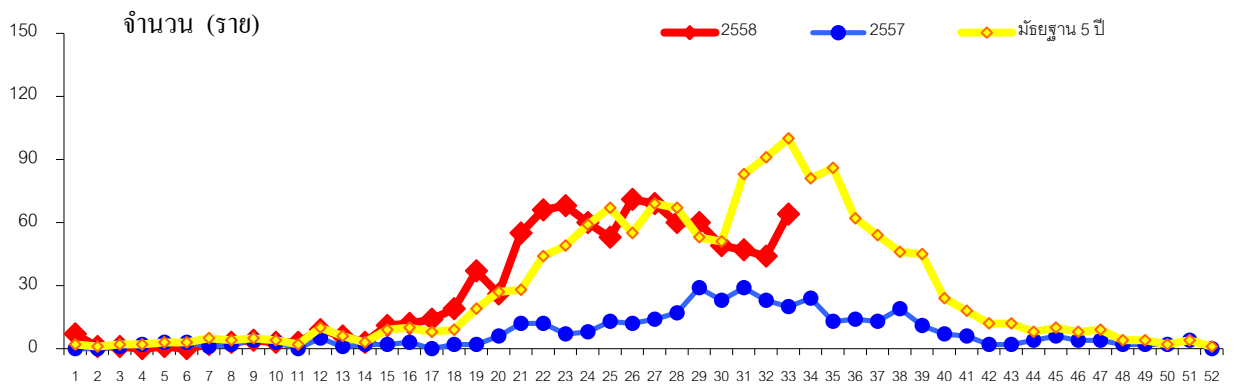
ข้อมูล ณ วันที่ 26 สิงหาคม 2558 (รายงาน 506)

* จำนวนผู้ป่วย	956	ราย
* เสียชีวิต	0	ราย
* อัตราป่วย	73.06	ต่อประชากรแสนคน
* อัตราป่วยตายร้อยละ	0.00	



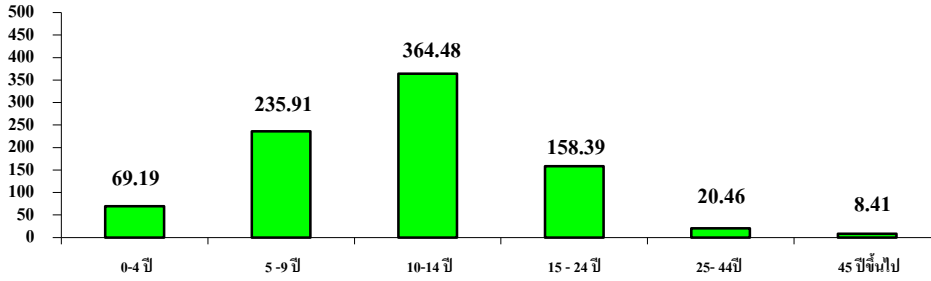
อัตราป่วยอยู่ลำดับที่ 41 ของประเทศ ลำดับที่ 6 ของภาคตะวันออกเฉียงเหนือ

รูปที่ 1 จำนวนผู้ป่วยไข้เลือดออกจำแนกรายเดือน ปี 2558 เปรียบกับปี 2557 ค่าพยากรณ์ และมัธยฐาน 5 ปี



รูปที่ 2 จำนวนผู้ป่วยไข้เลือดออก จำแนกรายสัปดาห์ ปี 2558 เปรียบกับปี 2557 และมัธยฐาน 5 ปี

จำแนกตามกลุ่มอายุ ปี 2558 : กลุ่มอายุที่มีอัตราป่วยสูงสุด คือ กลุ่มอายุ 10 - 14 ปี และกลุ่มอายุ 5 - 9 ปี กลุ่มอายุ 15 - 24 ปี อายุต่ำสุด 5 เดือน สูงสุด 95 ปี อัตราป่วยกลุ่มเด็กวัยเรียน 5- 14 ปี เท่ากับ 302.85 ต่อประชากรแสนคน



รูปที่ 3 อัตราป่วยโรคไข้เลือดออก จำแนกตามกลุ่มอายุ จ.ร้อยเอ็ด ปี 2558

พื้นที่พบผู้ป่วยในปี 2558

* จำนวน 20 อำเภอ 145 ตำบล 462 หมู่บ้าน (หมู่บ้านเกิดโรค ร้อยละ 18.7)

* อำเภอที่มีอัตราป่วยสูงสุด 5 อันดับแรก (1 มค. - 26 ส.ค. 58) คือ

- อ.จตุรพักตรพิมาน อัตราป่วย 155.01 ต่อแสน ปชก
- อ.เมืองสรวง อัตราป่วย 137.95 ต่อแสน ปชก
- อ.เกษตรวิสัย อัตราป่วย 133.20 ต่อแสน ปชก
- อ.หนองฮี อัตราป่วย 132.50 ต่อแสน ปชก
- อ.สุวรรณภูมิ อัตราป่วย 104.79 ต่อแสน ปชก

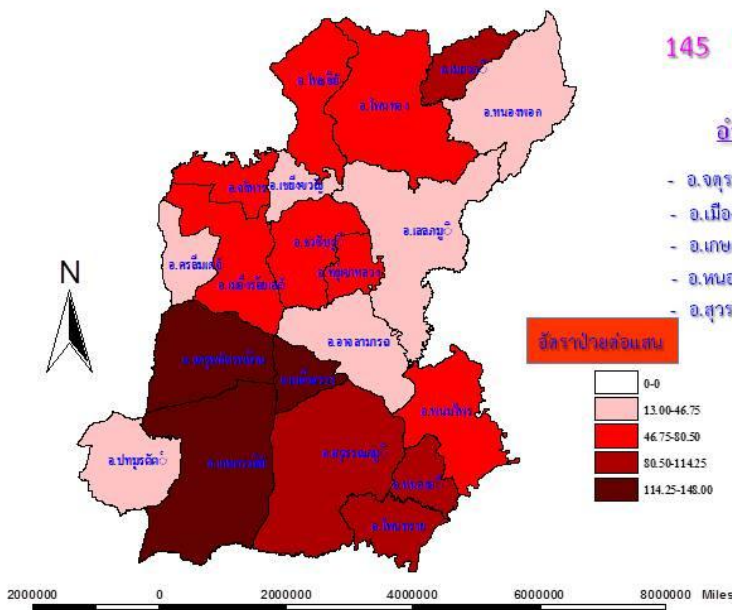
พื้นที่การระบาดของโรคไข้เลือดออกรายอำเภอ ปี 2558

ตั้งแต่ 1 มกราคม - 26 สิงหาคม 2558 (รายงาน 506)

พบผู้ป่วยใน 20 อำเภอ
145 ตำบล 462 หมู่บ้าน (ร้อยละ 18.7)

อำเภอที่มีอัตราป่วยสูงสุด 5 อันดับแรกคือ

- อ.จตุรพักตรพิมาน อัตราป่วย 155.01 ต่อแสน ปชก
- อ.เมืองสรวง อัตราป่วย 137.95 ต่อแสน ปชก
- อ.เกษตรวิสัย อัตราป่วย 133.20 ต่อแสน ปชก
- อ.หนองฮี อัตราป่วย 132.50 ต่อแสน ปชก
- อ.สุวรรณภูมิ อัตราป่วย 104.79 ต่อแสน ปชก



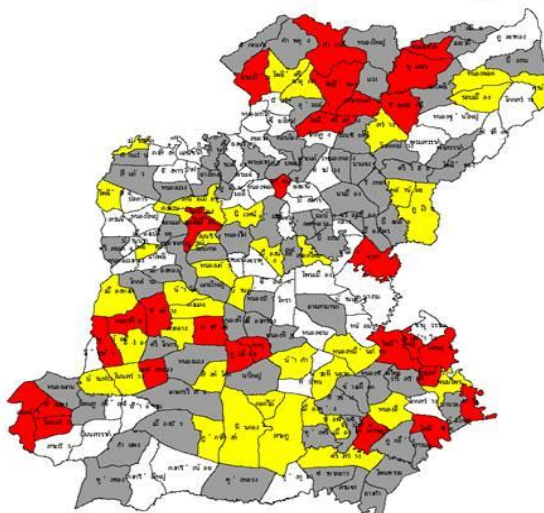
ตารางที่ 5 อัตราป่วยโรคไข้เลือดออกรายตำบล 15 อันดับแรก จังหวัดร้อยเอ็ด
(1 มกราคม – 26 สิงหาคม 2558) เปรียบเทียบอัตราป่วยตั้งแต่ต้นปี และ ในช่วง 4 สัปดาห์ที่ผ่านมา

อัตราป่วยสะสมโรคไข้เลือดออกรายตำบล 15 อันดับแรก ตั้งแต่วันที่ 1 มกราคม – 26 สิงหาคม 2558					อัตราป่วยไข้เลือดออกรายตำบล 15 อันดับแรก ในช่วง 4 สัปดาห์ที่ผ่านมา ตั้งแต่วันที่ 26 กรกฎาคม - 26 สิงหาคม 2558				
ลำดับ	ตำบล	อำเภอ	อัตราป่วย*	จำนวนผู้ป่วย	ลำดับ	ตำบล	อำเภอ	อัตราป่วย*	จำนวนผู้ป่วย
1	หัวช้าง	สุวรรณภูมิ	492.45	31	1	นิเวศน์	ธวัชบุรี	142.54	13
2	กู่กาสิงห์	เกษตรวิสัย	492.24	46	2	คำไฮ	พนมไพร	128.89	7
3	เมืองทุ่ง	สุวรรณภูมิ	428.68	22	3	ศรีสว่าง	โพนทราย	106.6	8
4	ดงแดง	จตุรพักตรพิมาน	346.29	31	4	โพธิ์ทอง	ศรีสมเด็จ	105.67	3
5	ป่าสังข์	จตุรพักตรพิมาน	329.65	20	5	น้ำใส	จตุรพักตรพิมาน	80.91	4
6	สิงห์โคก	เกษตรวิสัย	318.96	23	6	วังสามัคคี	โพนทอง	80.21	6
7	โนนสว่าง	เกษตรวิสัย	300.81	16	7	หนองแก้ว	เมือง	73.7	5
8	บุ่งเลิศ	เมยวดี	287.12	14	8	กกกุง	เมืองสรวง	72.71	3
9	นิเวศน์	ธวัชบุรี	252.19	23	9	สิงห์โคก	เกษตรวิสัย	69.34	5
10	เมืองน้อย	ธวัชบุรี	252.18	13	10	เด่นราษฎร์	หนองฮี	68.24	5
11	เมืองหงส์	จตุรพักตรพิมาน	240.93	18	11	ดงแดง	จตุรพักตรพิมาน	67.02	6
12	บ้านฝาง	เกษตรวิสัย	209.47	13	12	เทอดไทย	ทุ่งเขาหลวง	64.61	3
13	โคกล่าม	จตุรพักตรพิมาน	201.69	15	13	โพธิ์ศรีสว่าง	โพนทอง	57.38	3
14	ห้วยหินลาด	สุวรรณภูมิ	199.85	11	14	โพธิ์ใหญ่	พนมไพร	56.13	4
15	เมืองทอง	เมือง	194.14	10	15	โนนสง่า	ปทุมรัตต์	54.92	3

หมายเหตุ * อัตราป่วยต่อประชากรแสนคน ที่มา : จากรายงาน 506

ตำบลที่พบผู้ป่วยไข้เลือดออกในช่วง 4 สัปดาห์ล่าสุด ปี 2558

สัปดาห์ที่ 33 ข้อมูล ณ วันที่ 26 สิงหาคม 2558 (รายงาน 506)



สีแดงหมายถึงตำบล พบผู้ป่วย 1-2 สัปดาห์ที่ผ่านมา
สีเหลือง หมายถึงตำบล พบผู้ป่วย 3-4 สัปดาห์ที่ผ่านมา
สีเทาหมายถึงตำบลยังพบผู้ป่วย รายสุดท้ายเกิน 4 สัปดาห์
สีขาวหมายถึงตำบลไม่พบผู้ป่วย

อำเภอ	ตำบล	Wk 30-33	Wk 30	Wk 31	Wk 32	Wk 33
ธวัชบุรี	นิเวศน์	9	6	3	0	0
โพนทราย	ศรีสว่าง	7	3	4	0	0
เมือง	รอบเมือง	6	3	2	1	0
เมือง	โบเมือง	5	1	3	1	0
โพนทอง	วังสามัคคี	4	2	1	0	1
หนองฮี	เด่นราษฎร์	4	1	2	1	0
เมือง	หนองแก้ว	3	1	2	0	0
เกษตรวิสัย	เทส่าหลวง	3	1	1	1	0
ปทุมรัตต์	บัวแดง	3	0	1	2	0
ปทุมรัตต์	ดอกล้ำ	3	0	0	2	1
จตุรพักตร	หัวช้าง	3	1	0	2	0

พื้นที่พบการระบาดเป็นกลุ่มในช่วง 4 สัปดาห์ล่าสุด

** รร.ศึกษาสงเคราะห์ ค.นิเวศน์ ธ.ธวัชบุรี (โรงเรียนประจำ)
พบผู้ป่วย 20 ราย ระหว่างวันที่ 9 ก.ค. - 23 ส.ค.

ตารางที่ 6 จำนวนผู้ป่วยโรคไข้เลือดออก รายอำเภอ จำแนกรายสัปดาห์ จังหวัดร้อยเอ็ด ปี 2558

อำเภอ	รวม สัปดาห์ที่ 1 - 33 (1 ม.ค.- 26 ส.ค.58)	สัปดาห์ที่พบผู้ป่วย				
		wk 30-33	wk 30	wk 31	wk 32	wk 33
		26 ก.ค. - 26 ส.ค.	(26 ก.ค.- 1 สค.)	(2 - 8 ส.ค.)	(9 - 15 สค.)	(16 - 23 สค.)
เมือง	110	27	3	7	8	9
เกษตรวิสัย	131	22	6	5	6	5
ปทุมรัตน์	19	10	3	0	2	5
จตุรพักตรพิมาน	125	23	7	4	3	9
ธวัชบุรี	53	20	8	4	3	5
พนมไพร	55	14	2	0	4	8
โพนทอง	61	20	6	2	7	5
โพธิ์ชัย	34	4	0	1	1	2
หนองพอก	12	3	1	2	0	0
เสลภูมิ	49	7	0	2	2	3
สุวรรณภูมิ	122	11	3	6	2	0
เมืองสรวง	32	7	2	0	2	3
โพนทราย	27	9	2	5	1	1
อาจสามารถ	10	2	0	1	1	0
เมยวดี	19	2	0	0	0	2
ศรีสมเด็จ	13	4	0	3	1	0
จังหาร	27	2	1	1	0	0
เชียงขวัญ	7	2	2	0	0	0
หนองฮี	33	8	2	3	1	2
ทุ่งเขาหลวง	17	7	1	1	0	5
รวมทั้งหมด	956	204	49	47	44	64

หมายเหตุ : จำนวนผู้ป่วยสัปดาห์สุดท้าย ยังได้รับรายงานไม่ครบถ้วน อาจมีการเปลี่ยนแปลงได้

ในช่วง 4 สัปดาห์ล่าสุด (26 ก.ค.58 - 23 ส.ค.58) พบผู้ป่วย 204 ราย จาก 20 อำเภอ อำเภอที่มีรายงานผู้ป่วยสูงสุด คือ อ.เมืองร้อยเอ็ด 27 ราย รองลงมา คือ อ.จตุรพักตรพิมาน 23 ราย อ.เกษตรวิสัย 22 ราย อ.ธวัชบุรี 20 ราย และ อ.โพนทอง 20 ราย

พื้นที่ที่พบการระบาดเป็นกลุ่มก้อน

- รร.ศึกษาสงเคราะห์ ต.นิเวศน์ อ.ธวัชบุรี เป็นโรงเรียนประจำ พบผู้ป่วย รวม 20 ราย ระหว่างวันที่ 9 ก.ค - 23 ส.ค.58

ตารางที่ 6 จำนวนผู้ป่วยไข้เลือดออก เดือนมกราคมรายอำเภอปี 2558 เปรียบเทียบกับปี 2557 และมาตรฐาน 5 ปี

อำเภอ	ผู้ป่วย ปี 2558									ปี 2557	มาตรฐาน 5 ปี 2553 -2557
	ม.ค.	ก.พ.	มี.ค.	เม.ย.	พ.ค.	มิ.ย.	ก.ค.	ส.ค.	รวม	มค.-สค.	(ม.ค.-ส.ค.)
เมือง	1	3	6	0	16	24	37	23	110	44	263
- ในเขตเทศบาล	0	1	2	0	1	4	2	5	15	12	41
- นอกเขต	1	2	4	0	15	20	35	18	95	32	222
เกษตรวิสัย	0	1	0	2	37	43	33	15	131	10	108
ปทุมรัตน์	0	0	0	0	1	1	6	11	19	3	27
จตุรพักตรพิมาน	0	0	1	2	25	35	47	15	125	40	48
ธวัชบุรี	1	1	1	3	2	17	17	11	53	14	67
พนมไพร	1	0	3	3	12	8	7	21	55	20	29
โพนทอง	0	0	0	0	5	17	20	19	61	12	56
โพธิ์ชัย	0	0	3	5	6	8	8	4	34	16	29
หนองพอก	0	0	0	0	1	6	3	2	12	3	26
เสลภูมิ	0	0	1	1	9	17	12	9	49	12	114
สุวรรณภูมิ	4	1	2	23	34	30	22	6	122	49	91
เมืองสรวง	0	0	0	1	4	6	16	5	32	0	10
โพนทราย	1	0	0	4	0	9	6	7	27	4	19
อาจสามารถ	0	0	0	0	5	1	3	1	10	22	57
เมยวดี	0	0	0	0	5	11	1	2	19	4	8
ศรีสมเด็จ	0	0	0	0	0	8	1	4	13	16	26
จังหาร	0	0	3	1	8	8	7	0	27	5	26
เชียงขวัญ	0	0	2	0	0	1	4	0	7	13	36
หนองฮี	0	0	0	0	6	5	13	9	33	1	13
ทุ่งเขาหลวง	2	0	0	0	0	3	5	7	17	1	6
รวม	10	6	22	45	176	258	268	171	956	289	1059

ที่มา : ข้อมูล ณ วันที่ 26 สิงหาคม 2558 (จากรายงาน 506)

อำเภอที่มีจำนวนผู้ป่วยมากกว่าค่ามาตรฐาน 5 ปี ในช่วงเวลาเดียวกัน (มค.- ก.ค.) จำนวน 12 อำเภอ คือ อ.เกษตรวิสัย อ.จตุรพักตรพิมาน อ.พนมไพร อ.โพนทอง อ.โพธิ์ชัย อ.สุวรรณภูมิ อ.เมืองสรวง อ.โพนทราย อ.เมยวดี อ.จังหาร อ.หนองฮี และ อ.ทุ่งเขาหลวง

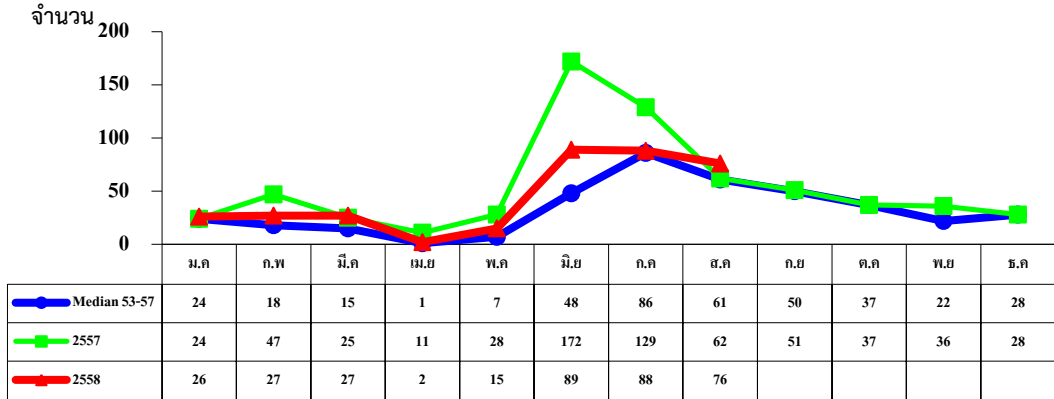
ตารางที่ 7 จำนวนผู้ป่วยและอัตราป่วยไข้เลือดออก รายอำเภอ จำแนกรายเดือน จ.ร้อยเอ็ด ปี 2558

อำเภอ	เดือน												รวม	อัตราป่วย (ต่อแสน)
	ม.ค.	ก.พ.	มี.ค.	เม.ย.	พ.ค.	มิ.ย.	ก.ค.	ส.ค.	ก.ย.	ต.ค.	พ.ย.	ธ.ค.		
เมือง	1	3	6	0	16	24	37	23					110	70.45
-ในเขตเทศบาล	0	1	2	0	1	4	2	5					15	43.41
-นอกเขต	1	2	4	0	15	20	35	18					95	78.14
เกษตรวิสัย	0	1	0	2	37	43	33	15					131	133.20
ปทุมรัตต์	0	0	0	0	1	1	6	11					19	35.39
จตุรพักตรพิมาน	0	0	1	2	25	35	47	15					125	155.01
ธวัชบุรี	1	1	1	3	2	17	17	11					53	77.52
พนมไพร	1	0	3	3	12	8	7	21					55	74.94
โพนทอง	0	0	0	0	5	17	20	19					61	56.55
โพธิ์ชัย	0	0	3	5	6	8	8	4					34	58.82
หนองพอก	0	0	0	0	1	6	3	2					12	18.27
เสลภูมิ	0	0	1	1	9	17	12	9					49	40.32
สุวรรณภูมิ	4	1	2	23	34	30	22	6					122	104.79
เมืองสรวง	0	0	0	1	4	6	16	5					32	137.95
โพนทราย	1	0	0	4	0	9	6	7					27	96.41
อาจสามารถ	0	0	0	0	5	1	3	1					10	13.42
เมยวดี	0	0	0	0	5	11	1	2					19	83.69
ศรีสมเด็จ	0	0	0	0	0	8	1	4					13	35.26
จังหาร	0	0	3	1	8	8	7	0					27	57.34
เสิงสาง	0	0	2	0	0	1	4	0					7	25.18
หนองฮี	0	0	0	0	6	5	13	9					33	132.50
ทุ่งเขาหลวง	2	0	0	0	0	3	5	7					17	71.90
รวมทั้งหมด	10	6	22	45	176	258	268	171					956	73.06

ข้อมูล ณ วันที่ 26 สิงหาคม 2558 (จากรายงาน 506)

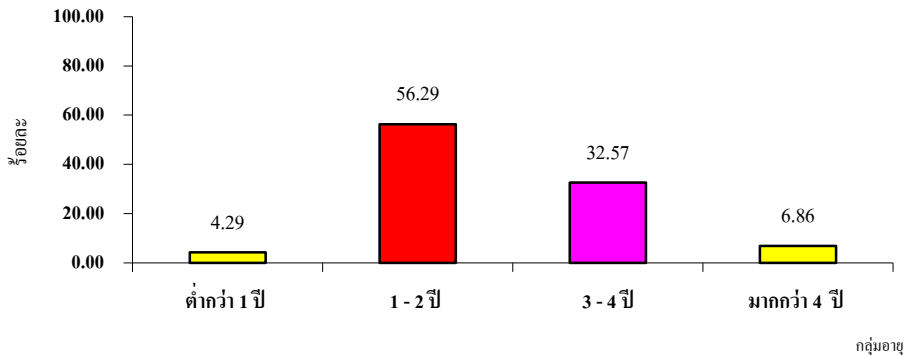
3.2 สถานการณ์โรคมือเท้าปาก จังหวัดร้อยเอ็ด ปี 2558 (Hand Foot Mouth Disease)

ตั้งแต่ 1 มกราคม 2558 – 26 สิงหาคม 2558 มีรายงานผู้ป่วยโรคมือเท้าปาก จำนวน 350 ราย อัตราป่วย 26.75 ต่อประชากรแสนคน จำนวนผู้ป่วยเดือนมกราคม – พฤษภาคม 2558 ใกล้เคียงกับค่ามัธยฐาน 5 ปี และมีแนวโน้มเพิ่มสูงขึ้นในเดือนมิถุนายน – กรกฎาคม



รูปที่ 4 จำนวนผู้ป่วยโรคมือ เท้าและปาก จำแนกรายเดือน ปี 2558 เปรียบเทียบ ปี 2557 และ ค่ามัธยฐานย้อนหลัง 5 ปี (พ.ศ. 2553 - 2557)

กลุ่มอายุที่พบผู้ป่วยสูงสุด คือ อายุ 1 - 2 ปี (ร้อยละ 56.29) รองลงมา คือ อายุ 3 - 4 ปี (ร้อยละ 32.57) และอายุมากกว่า 1 ปี (ร้อยละ 6.86)



รูปที่ 5 ร้อยละผู้ป่วยโรคมือเท้าปาก จำแนกตามกลุ่มอายุ จ.ร้อยเอ็ด ปี 2558

พบผู้ป่วยใน 20 อำเภอ อำเภอที่มีอัตราป่วยสูงสุด 5 อันดับต้นแรก คือ อ.โพธาราย รองลงมาคือ อ.เมยวดี อ.สุวรรณภูมิ อ.หนองฮี และ อ.อาจสามารถ
ปัจจัยเสี่ยงต่อการเกิดโรค : เด็กที่ป่วยไม่ได้หยุดเรียน การเล่นของเล่นร่วมกัน และ การใช้แก้วน้ำร่วมกัน

ตารางที่ 9 จำนวนผู้ป่วยและอัตราป่วยโรคมือเท้าปาก จำแนกรายเดือน จ.ร้อยเอ็ด ปี 2558

อำเภอ	เดือน												รวม	อัตราป่วย (ต่อแสน)
	ม.ค.	ก.พ.	มี.ค.	เม.ย.	พ.ค.	มิ.ย.	ก.ค.	ส.ค.	ก.ย.	ต.ค.	พ.ย.	ธ.ค.		
เมือง	8	2	1	0	4	24	17	12					68	43.55
เกษตรวิสัย	0	0	0	0	0	0	2	6					8	8.13
ปทุมรัตน์	0	0	0	0	0	0	1	14					15	27.94
จตุรพักตรพิมาน	1	1	4	0	1	0	3	4					14	17.36
ธวัชบุรี	0	3	1	0	1	2	4	0					11	16.09
พนมไพร	0	0	0	0	0	0	0	1					1	1.36
โพนทอง	1	1	2	0	2	6	7	6					25	23.18
โพธิ์ชัย	0	0	0	0	0	4	4	0					8	13.84
หนองพอก	0	2	2	0	0	14	3	2					23	35.02
เสลภูมิ	2	1	0	0	1	3	2	1					10	8.23
สุวรรณภูมิ	4	3	0	1	5	15	20	11					59	50.68
เมืองสรวง	1	0	0	0	0	1	0	2					4	17.24
โพนทราย	0	2	2	0	0	2	12	8					26	92.84
อาจสามารถ	2	5	12	0	1	8	4	3					35	46.98
เมยวดี	4	5	0	0	0	2	1	1					13	57.26
ศรีสมเด็จ	0	1	0	0	0	1	0	1					3	8.14
จังหาร	1	0	1	0	0	0	1	0					3	6.37
เชียงขวัญ	0	0	1	0	0	1	5	3					10	35.97
หนองฮี	2	1	1	1	0	4	2	1					12	48.18
ทุ่งเขาหลวง	0	0	0	0	0	2	0	0					2	8.46
รวมทั้งหมด	26	27	27	2	15	89	88	76					350	26.75

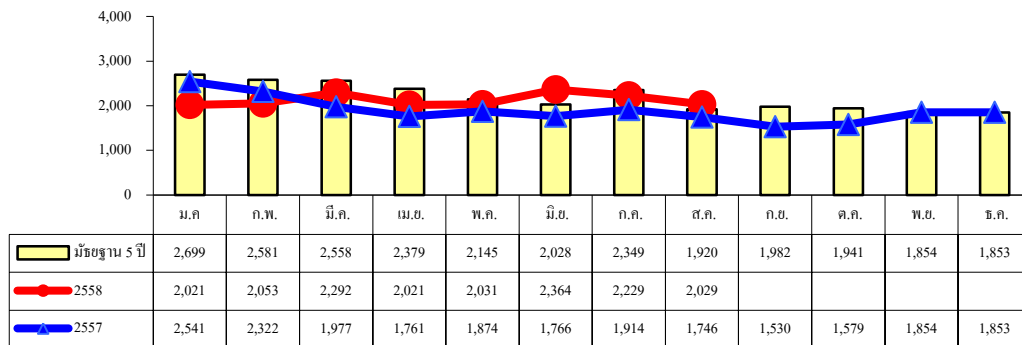
ที่มา : ข้อมูล ณ วันที่ 26 สิงหาคม 2558 (จากรายงาน 506)

3.3 สถานการณ์โรคอุจจาระร่วงและอาหารเป็นพิษ จังหวัดร้อยเอ็ด ปี 2558

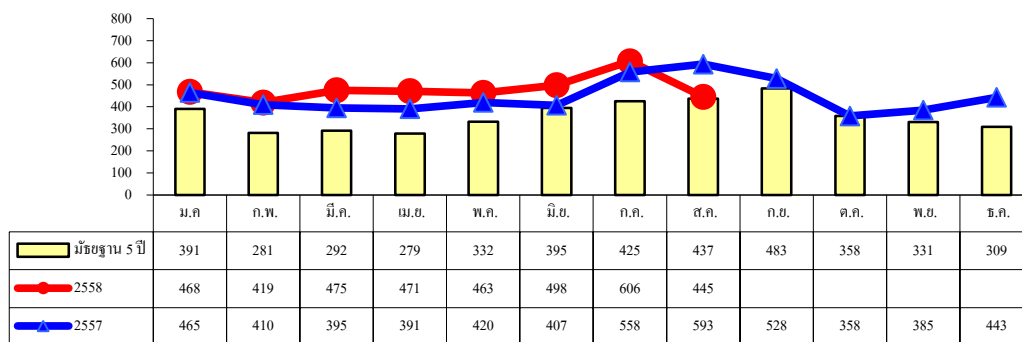
ตั้งแต่ 1 มกราคม - 26 สิงหาคม 2558 มีรายงานผู้ป่วยโรคอุจจาระร่วงเฉียบพลัน จำนวน 17,040 ราย อัตราป่วยเท่ากับ 1,302.18 ต่อแสนประชากร โรคอาหารเป็นพิษ จำนวน 3,845 ราย อัตราป่วย เท่ากับ 293.83 ต่อแสนประชากร

จำนวนผู้ป่วยโรคอุจจาระร่วง ปี 2558 ในเดือนมกราคม - สิงหาคม ใกล้เคียงกับปี 2557 และ คำน้ยฐาน 5 ปี สำหรับโรคอาหารเป็นพิษ จำนวนผู้ป่วยเดือนมกราคม - สิงหาคม 2558 จำนวนผู้ป่วย มากกว่าปี 2557 และคำน้ยฐาน 5 ปี

ในเดือนสิงหาคม ไม่พบการระบาดของอาหารเป็นพิษเป็นกลุ่มก้อน



รูปที่ 6 จำนวนผู้ป่วยโรคอุจจาระร่วง จำแนกรายเดือน ปี 2558 เปรียบกับปี 2557 และม้ยฐาน 5 ปี



รูปที่ 7 จำนวนผู้ป่วยโรคอาหารเป็นพิษ จำแนกรายเดือน ปี 2558 เปรียบกับปี 2557 และม้ยฐาน 5 ปี

ตารางที่ 10 จำนวนผู้ป่วยและอัตราป่วยโรคอุจจาระร่วง จังหวัดร้อยเอ็ด ปี 2558

อำเภอ	เดือน												รวม	อัตราป่วย (ต่อแสน)
	ม.ค.	ก.พ.	มี.ค.	เม.ย.	พ.ค.	มิ.ย.	ก.ค.	ส.ค.	ก.ย.	ต.ค.	พ.ย.	ธ.ค.		
เมือง	84	94	129	91	90	270	237	196					1,191	762.81
เกษตรวิสัย	194	186	154	193	167	206	152	156					1,408	1,431.69
ปทุมรัตน์	42	51	47	35	58	68	45	46					392	730.24
จตุรพักตรพิมาน	174	180	220	185	214	198	265	226					1,662	2,061.06
ธวัชบุรี	75	85	89	75	72	112	109	79					696	1,017.95
พนมไพร	115	116	166	146	124	160	126	116					1,069	1,456.52
โพนทอง	215	197	249	229	205	205	213	205					1,718	1,592.67
โพธิ์ชัย	64	67	62	83	54	63	56	35					484	837.37
หนองพอก	68	86	75	52	79	65	58	81					564	858.67
เสลภูมิ	320	314	398	301	277	294	276	318					2,498	2,055.71
สุวรรณภูมิ	157	144	179	206	189	192	268	177					1,512	1,298.69
เมืองสรวง	29	18	23	26	29	32	33	33					223	961.33
โพนทราย	41	45	55	45	42	45	45	45					363	1,296.20
อาจสามารถ	111	120	130	100	131	134	108	92					926	1,242.89
เมยวดี	43	77	69	39	54	67	43	39					431	1,898.34
ศรีสมเด็จ	77	67	52	59	69	70	41	54					489	1,326.32
จังหาร	51	50	54	50	41	45	40	34					365	775.19
เชียงขวัญ	47	39	37	37	40	52	44	39					335	1,204.95
หนองฮี	60	80	52	33	49	60	35	34					403	1,618.15
ทุ่งเขาหลวง	54	37	52	36	47	26	35	24					311	1,315.40
รวมทั้งหมด	2,021	2,053	2,292	2,021	2,031	2,364	2,229	2,029					17,040	1302.18

ที่มา : ข้อมูล ณ วันที่ 26 สิงหาคม 2558 (จากรายงาน 506)

ตารางที่ 11 จำนวนผู้ป่วยและอัตราป่วยโรคอาหารเป็นพิษ จังหวัดร้อยเอ็ด ปี 2558

อำเภอ	เดือน												รวม	อัตราป่วย (ต่อแสน)
	ม.ค.	ก.พ.	มี.ค.	เม.ย.	พ.ค.	มิ.ย.	ก.ค.	ส.ค.	ก.ย.	ต.ค.	พ.ย.	ธ.ค.		
เมือง	50	40	42	27	32	53	48	53					345	220.97
เกษตรวิสัย	56	42	62	78	49	54	53	43					437	444.35
ปทุมรัตต์	37	55	48	51	50	58	169	58					526	979.86
จตุรพักตรพิมาน	15	12	19	10	33	25	15	9					138	171.14
ธวัชบุรี	41	41	35	30	26	46	37	23					279	408.06
พนมไพร	18	17	7	9	12	4	9	3					79	107.64
โพนทอง	32	27	27	29	21	24	27	35					222	205.81
โพธิ์ชัย	63	42	66	79	57	64	50	34					455	787.20
หนองพอก	33	27	43	53	53	44	65	63					381	580.06
เสลภูมิ	26	30	31	31	51	43	60	41					313	257.58
สุวรรณภูมิ	36	35	26	24	27	20	36	17					221	189.82
เมืองสรวง	2	8	6	2	5	6	2	5					36	155.19
โพนทราย	9	3	8	7	6	5	1	3					42	149.97
อาจสามารถ	10	12	16	21	15	25	18	36					153	205.36
เมยวดี	1	2	2	2	2	1	0	2					12	52.85
ศรีสมเด็จ	0	0	3	1	3	1	3	0					11	29.84
จังหาร	8	12	15	5	7	7	1	1					56	118.93
เชียงขวัญ	6	2	6	3	3	7	4	10					41	147.47
หนองฮี	8	8	3	4	5	3	3	2					36	144.55
ทุ่งเขาหลวง	17	4	10	5	6	8	5	7					62	262.23
รวมทั้งหมด	468	419	475	471	463	498	606	445					3,845	293.83

ที่มา : ข้อมูล ณ วันที่ 26 สิงหาคม 2558 (จากรายงาน 506)

แจ้งเตือนอันตรายจากเห็ดพิษ

ในช่วงต้นฤดูฝน ตั้งแต่เดือนพฤษภาคม จนถึงเดือนพฤศจิกายนของทุก ๆ ปี มักจะมีข่าวการป่วยและตาย เนื่องจากการรับประทานเห็ดพิษเป็นประจำ ส่วนใหญ่เป็นเห็ดที่ขึ้นเองในป่า สวน ไร่ หรือเห็ดที่ขึ้นเองตามธรรมชาติ ในประเทศไทยทั่วทุกภาค มีเห็ดที่เกิดขึ้นเองตามธรรมชาติ ที่รับประทานได้ เช่น เห็ดโคน เห็ดจุน เห็ดไข่ห่าน เห็ดเผาะ เห็ดหูหนู เห็ดตับเต่าบางชนิด และเห็ดถลม เป็นต้น เห็ดกลุ่มนี้มีรสชาติอร่อย และมีราคาแพง ไม่เคยมีรายงานการป่วยด้วยการบริโภคเห็ดกลุ่มนี้ เห็ดที่รับประทาน ไม่ได้ เนื่องจากมีพิษมีจำนวนมาก เช่น เห็ดตับเต่าบางชนิด เห็ดระโงกหิน เห็ดสมองวู้ เห็ดน้ำหมึก เห็ดหิ่งห้อย เห็ดเกล็ดดาว เป็นต้น นอกจากนี้เห็ดไม่มีพิษและเห็ดมีพิษแล้ว บางชนิดยังจัดเป็นเห็ดผิดกฎหมาย (ยาเสพติด) เช่น เห็ดขี้ควาย เห็ดขี้วัว เป็นต้น

กลุ่มสารที่เป็นสาเหตุของการเป็นพิษในเห็ด แบ่งออกเป็นกลุ่มใหญ่ ๆ 7 กลุ่ม คือ

1. สารพิษ Cyclopeptides เป็นสารพิษในเห็ดที่ร้ายแรงที่สุด จะแสดงอาการภายใน 6 - 24 ชั่วโมง ผู้บริโภคอาจตายภายใน 4 - 10 ชั่วโมง มีผลต่อระบบทางเดินอาหาร มีอาการอุจจาระร่วง เป็นตะคริว ที่ท้อง คลื่นไส้ อาเจียน ระบบเลือด ระบบหายใจ และระบบประสาท เห็ดที่มีสารพิษกลุ่มนี้ในประเทศไทย ได้แก่ เห็ดระโงกหิน หรือเห็ดไข่ตายซาก (*Amanita verma*)

2. สารพิษ Monomethylhydrazine จะแสดงอาการภายใน 6 - 8 ชั่วโมง กลุ่มนี้ทำให้เสียชีวิตได้ ถ้าบริโภคเห็ดดิบ หรือน้ำต้มเห็ด มีพิษต่อระบบทางเดินอาหาร ทำให้เกิดระคายเคืองระบบประสาท ส่วนกลาง ทำให้เม็ดเลือดแดงแตกสลาย ทำลายเซลล์ตับและไต อาการเบื้องต้น คลื่นไส้ อาเจียน ตะคริว ปวดท้อง และอาจมีถ่ายอุจจาระเหลวปนเลือด ในรายมีอาการรุนแรงอาจมีไข้ ตับวาย ชัก และหมดสติ ในประเทศไทย ได้แก่ เห็ดสมองวู้ (*Gyromitra esculenta*)

3. สารพิษ Coprine จะแสดงอาการภายใน 5 - 10 นาที หรืออาจนานถึง 30 นาที มีผลต่อระบบประสาท เมื่อรับประทานร่วมกับเครื่องดื่มที่มีส่วนผสมของแอลกอฮอล์ หรือรับประทานเครื่องดื่มก่อน หลังจากรับประทานเห็ดแล้ว 24 ชั่วโมง ผู้ป่วยมีอาการแดงบริเวณใบหน้า - ลำคอ ซีฟจรเต้นเร็ว เจ็บหน้าอก ความดันโลหิตต่ำ อาจมีซีฟจรเต้นผิดจังหวะ มีอาการชาตามตัว แขนขาอ่อนแรง เวียนศีรษะ ผู้ป่วยมีอาการ คลื่นไส้ อาเจียน ความรู้สึกกระสับผิไป ถ้าอาการรุนแรงอาจหมดสติได้ ได้แก่ เห็ดหิ่งห้อย หรือเห็ดน้ำหมึก หรือเห็ดถั่ว (*Coprinus atramentarius*) และเห็ดจันทร์ เป็นต้น

4. สารพิษ Muscarine ผู้ป่วยจะมีเหงื่อออกมาก น้ำลายไหล น้ำตาไหลมากผิดปกติ ซีฟจรเต้นช้า รุม่านตาเล็ก ตาพร่ามัว ปวดท้อง ท้องเสีย บางรายมีความดันโลหิตต่ำ มีผลต่อระบบประสาท เกิดอาการ เพ้อคลั่ง เคลิบเคลิ้ม หมดสติเป็นเวลานาน แต่ไม่มีผลต่อสมอง มักไม่มีรายงานการตาย มีแต่อาการปางตาย ยกเว้นมีโรคอื่นแทรกซ้อน หรือในเด็ก ได้แก่ เห็ดเกล็ดดาว (*Amanita pantherina*) และ *Amanita muscaria* เป็นต้น

5. สารพิษ Ibotenic Acid และ Muscimol มีผลต่อระบบประสาทส่วนกลาง ทำให้เกิดอาการเพ้อคลั่ง เคลิบเคลิ้ม และหลับลึก คล้ายสารพิษ Muscarine ผู้ป่วยมักมีอาการปางตาย แต่ส่วนใหญ่ หายเป็นปกติ ได้แก่ เห็ด *Amanita pantherina* และ *Amanita muscaria* เป็นต้น

6. สารพิษ Psilocybin และ Psilocin ผู้ป่วยมีอาการทางระบบทางเดินอาหาร คลื่นไส้ อาเจียน แน่นท้อง ปวดเมื่อยกล้ามเนื้อ ปากชา มีผลต่อระบบประสาท มีอาการประสาทหลอน หรือเพ้อฝัน หรือมีเมฆา หมดแรง อัมพาตชั่วคราว หรือวิกลจริต ต่อมาอาการจะหายเป็นปกติ แต่ถ้ารับประทานมากอาจเสียชีวิตได้ มีฤทธิ์คล้ายกัญชา ทำให้วังซิม จัดเป็นเห็ดประเภทเสพติด หรือเห็ดประเภทผิดกฎหมาย ได้แก่ เห็ดขี้วัว

(*Copelandia cyaneseens*) ชอบขึ้นบนกองมูลสัตว์ เช่น มูลวัว มูลควัว ดอกเดี่ยวเป็นกลุ่ม ๆ ละ 4 - 5 ดอก
เห็ดขี้ควาย (*Psilocybe cubensis*) เห็ดขอนสีทองเกล็ดแดง (*Gymnopilus aeruginosus*) ขึ้นเป็นดอกเดี่ยว
อยู่ใกล้กันเป็นกลุ่มใหญ่บนขอนไม้ เห็ดกลุ่มนี้เป็นที่นิยมของนักท่องเที่ยวชาวต่างชาติที่เข้ามาประเทศไทย เพื่อ
บริโภคกันอย่างลับ ๆ

7. สารพิษ Gastrointestinal และสารพิษอื่น ๆ มีผลต่อระบบทางเดินอาหาร มีอาการคลื่นไส้
อาเจียน ท้องเสีย หรือทั้งสองอย่าง เห็ดพิษกลุ่มนี้มีจำนวนมาก หลายชนิดถ้าบริโภคจำนวนมากอาจถึงตายได้
หลายชนิดถ้ารับประทานเห็ดดิบจะตายได้เช่นกัน แต่ถ้าบริโภคเห็ดที่ต้มสุกแล้วจะไม่เป็นอันตราย เช่น
เห็ดหัวกรวยครีบเขียว (*Chlorophyllum molybdites*), เห็ดกรวยเกล็ดทอง (*Gomphus floccosus*), เห็ด
ไข่เน่า (*Clarkeinda trachodes*), เห็ดแดงน้ำหมา (*Russula emetica*), เห็ดไข่หงษ์ (*Scleroderma
eitrinum*), เห็ดประกายสีส้มอมชมพู (*Ramaria formasa*), เห็ดนมหนู (*Entoloma strictius*) และเห็ดหัว
หรือเห็ดน้ำผึ้ง (*Phaeogyroporus portentosus*) เป็นต้น

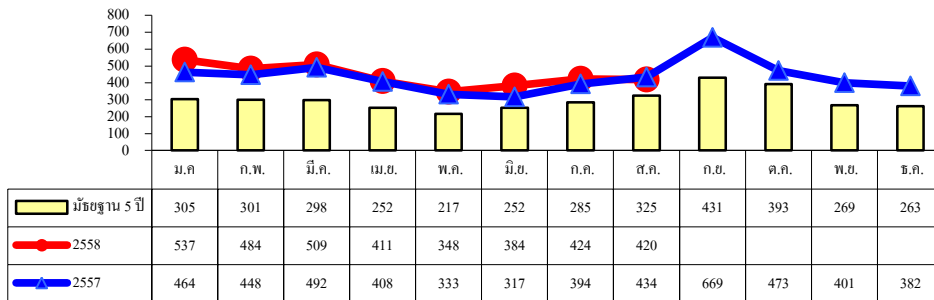
การระมัดระวังในการบริโภคเห็ดโดยทั่วไปควรปฏิบัติดังนี้

1. การรับประทานอาหารที่ประกอบด้วยเห็ด ควรจะรับประทานแต่พอควร อย่ารับประทานจนอิ่ม
มากเกินไป เพราะเห็ดเป็นอาหารที่ย่อยยาก อาจจะทำให้ผู้มีระบบย่อยอาหารที่อ่อนแอเกิดอาการอาหาร
เป็นพิษได้
2. การปรุงอาหารที่ประกอบขึ้นด้วยเห็ด ต้องระมัดระวัง คัดเห็ดที่เน่าเสียออก เพราะเห็ดที่เน่าเสีย
จะทำให้เกิดอาการอาหารเป็นพิษได้เช่นกัน
2. อย่ารับประทานอาหารที่ปรุงขึ้น สุก ๆ ดิบ ๆ หรือเห็ดดิบดอง เพราะเห็ดบางชนิดยังมีพิษ
อย่างอ่อนเหลืออยู่ ผู้รับประทานจะไม่รู้สึกตัวว่ามีพิษ จนเมื่อรับประทานหลายครั้งก็สะสมพิษมากขึ้นและเป็น
พิษร้ายแรงถึงกับเสียชีวิตได้ในภายหลัง
4. ผู้ที่รู้ตัวเองว่าเป็นโรคมะเร็งเกี่ยวกับเห็ดบางชนิด หรือกับเห็ดทั้งหมด ซึ่งถ้ารับประทานเห็ด
เข้าไปแล้ว จะทำให้เกิดอาการเบื่อเมา หรืออาหารเป็นพิษ จึงควรระมัดระวัง รับประทานเฉพาะเห็ดที่
รับประทานได้โดยไม่แพ้ หรือหลีกเลี่ยงจากการรับประทานเห็ด
5. ระมัดระวังอย่ารับประทานเห็ดพร้อมกับดื่มสุรา (แอลกอฮอล์) เพราะเห็ดบางชนิดจะเกิดพิษทันที
ถ้าหากดื่มสุราหลังจากรับประทานเห็ดแล้วภายใน 48 ชั่วโมง เช่น เห็ด *Coprinus atramentarius* แม้แต่เห็ด
พิษอื่นทั่วไป หากดื่มสุราเข้าไปด้วย ก็จะเป็นการช่วยให้พิษกระจายได้รวดเร็วและรุนแรงขึ้นอีก

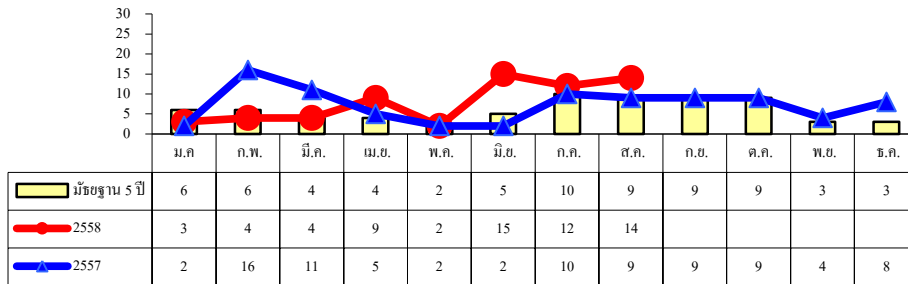
3.4 สถานการณ์โรคปอดบวมและไข้หวัดใหญ่จังหวัดร้อยเอ็ด ปี 2558

ตั้งแต่ 1 มกราคม - 26 สิงหาคม 2558 มีรายงานผู้ป่วยผู้ป่วยโรคปอดบวม 3,517 ราย อัตราป่วยเท่ากับ 268.77 ต่อประชากรแสนคน โรคไข้หวัดใหญ่ 63 ราย อัตราป่วย 4.81 ต่อประชากรแสนคน จำนวนผู้ป่วยปอดบวม เดือนมกราคม - สิงหาคม 2558 มากกว่าค่ามัธยฐาน 5 ปี ในช่วงเวลาเดียวกัน ส่วนโรคไข้หวัดใหญ่ จำนวนผู้ป่วยมีแนวโน้มเพิ่มสูงขึ้นในเดือนมิถุนายน เป็นต้นมา

ในช่วงเดือนสิงหาคม 2558 ไม่พบการระบาดเป็นกลุ่มก้อน



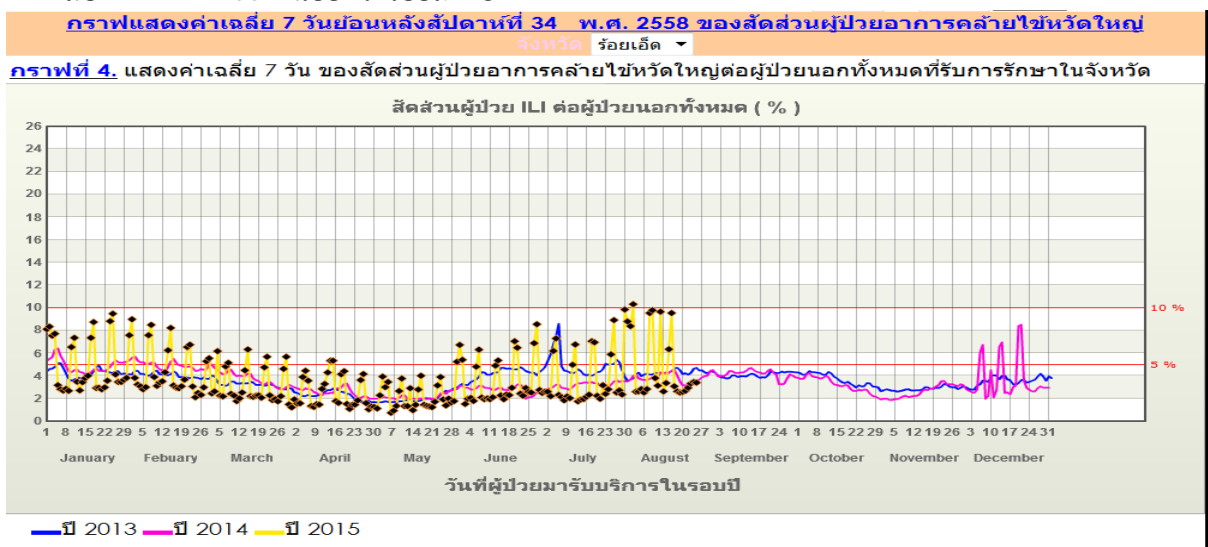
รูปที่ 8 จำนวนผู้ป่วยโรคปอดบวม รายเดือน ปี 2557 -2558 และมัธยฐาน 5 ปี จ.ร้อยเอ็ด



รูปที่ 9 จำนวนผู้ป่วยโรคไข้หวัดใหญ่ รายเดือน ปี 2557 -2558 และมัธยฐาน 5 ปี จ.ร้อยเอ็ด

การเฝ้าระวังผู้ป่วยกลุ่มอาการคล้ายไข้หวัดใหญ่ (ILI) จังหวัดร้อยเอ็ด

ผลการเฝ้าระวังผู้ป่วยกลุ่มอาการคล้ายไข้หวัดใหญ่ผู้ป่วยนอก ของโรงพยาบาลทั่วไปและโรงพยาบาลชุมชน จังหวัดร้อยเอ็ด จำนวน 17 แห่ง ในปี 2558 พบว่า สัดส่วน ILI ในภาพรวมของจังหวัด ตั้งแต่สัปดาห์ที่ 1 - 33 น้อยกว่าร้อยละ 5



รูปที่ 10 สัดส่วนผู้ป่วยอาการคล้ายไข้หวัดใหญ่ (ILI) ที่รับการรักษาในโรงพยาบาล จ.ร้อยเอ็ด ปี 2556 - 2558

ตารางที่ 12 จำนวนผู้ป่วยและอัตราป่วยโรคปอดบวม จังหวัดร้อยเอ็ด ปี 2557

อำเภอ	เดือน												รวม	อัตราป่วย (ต่อแสน)
	ม.ค.	ก.พ.	มี.ค.	เม.ย.	พ.ค.	มิ.ย.	ก.ค.	ส.ค.	ก.ย.	ต.ค.	พ.ย.	ธ.ค.		
เมือง	91	86	90	53	42	64	94	84					604	386.85
เกษตรวิสัย	36	38	21	46	29	22	22	36					250	254.21
ปทุมรัตน์	22	20	15	14	20	19	18	21					149	277.57
จตุรพักตรพิมาน	44	61	58	52	44	35	38	49					381	472.48
ธวัชบุรี	31	24	27	32	20	25	24	34					217	317.38
พนมไพร	25	18	28	14	19	14	18	18					154	209.83
โพนทอง	34	20	31	26	17	13	13	22					176	163.16
โพธิ์ชัย	14	20	15	7	8	12	5	6					87	150.52
หนองพอก	10	24	16	12	19	27	14	17					139	211.62
เสลภูมิ	73	41	74	38	35	42	64	38					405	333.29
สุวรรณภูมิ	53	33	35	36	25	30	30	16					258	221.60
เมืองสรวง	11	10	12	8	5	9	5	6					66	284.52
โพนทราย	9	7	6	10	6	17	12	13					80	285.66
อาจสามารถ	10	9	15	8	11	7	8	9					77	103.35
เมยวดี	2	14	8	1	6	13	5	4					53	233.44
ศรีสมเด็จ	11	4	9	14	11	11	10	6					76	206.14
จังหาร	27	24	13	17	8	11	16	9					125	265.48
เชียงขวัญ	16	9	16	11	11	4	11	11					89	320.12
หนองฮี	12	9	11	2	4	3	5	7					53	212.81
ทุ่งเขาหลวง	6	13	9	10	8	6	12	14					78	329.91
รวมทั้งหมด	537	484	509	411	348	384	424	420					3,517	268.77

ที่มา : ข้อมูล ณ วันที่ 26 สิงหาคม 2558 (จากรายงาน 506)

ตารางที่ 13 จำนวนผู้ป่วยและอัตราป่วยโรคไข้หวัดใหญ่ จังหวัดร้อยเอ็ด ปี 2558

อำเภอ	เดือน												รวม	อัตราป่วย (ต่อแสน)
	ม.ค.	ก.พ.	มี.ค.	เม.ย.	พ.ค.	มิ.ย.	ก.ค.	ส.ค.	ก.ย.	ต.ค.	พ.ย.	ธ.ค.		
เมือง	1	2	4	0	1	5	5	8					26	16.65
เกษตรวิสัย	2	2	0	5	0	2	2	4					17	17.29
ปทุมรัตน์	0	0	0	1	0	1	0	0					2	3.73
จตุรพักตรพิมาน	0	0	0	0	0	1	0	0					1	1.24
ธวัชบุรี	0	0	0	0	0	1	1	0					2	2.93
พนมไพร	0	0	0	0	0	0	0	0					0	0.00
โพนทอง	0	0	0	0	0	0	0	0					0	0.00
โพธิ์ชัย	0	0	0	0	1	0	0	0					1	1.73
หนองพอก	0	0	0	1	0	0	0	0					1	1.52
เสลภูมิ	0	0	0	0	0	2	2	1					5	4.11
สุวรรณภูมิ	0	0	0	1	0	2	0	0					3	2.58
เมืองสรวง	0	0	0	1	0	0	0	0					1	4.31
โพนทราย	0	0	0	0	0	0	0	0					0	0.00
อาจสามารถ	0	0	0	0	0	0	0	0					0	0.00
เมยวดี	0	0	0	0	0	0	0	0					0	0.00
ศรีสมเด็จ	0	0	0	0	0	1	1	0					2	5.42
จังหาร	0	0	0	0	0	0	0	0					0	0.00
เชียงขวัญ	0	0	0	0	0	0	1	1					2	7.19
หนองฮี	0	0	0	0	0	0	0	0					0	0.00
ทุ่งเขาหลวง	0	0	0	0	0	0	0	0					0	0.00
รวมทั้งหมด	3	4	4	9	2	15	12	14					63	4.81

ที่มา : ข้อมูล ณ วันที่ 26 สิงหาคม 2558 (จากรายงาน 506)

ตารางที่ 14 สัดส่วนผู้ป่วยอาการคล้ายไข้หวัดใหญ่ (ILI) ต่อผู้ป่วยนอกทั้งหมด ของโรงพยาบาลทั่วไป และโรงพยาบาลชุมชน จังหวัดร้อยเอ็ด จำแนกรายสัปดาห์ เดือน สิงหาคม 2558

โรงพยาบาล	สัดส่วนผู้ป่วย ILI ต่อผู้ป่วยนอกทั้งหมด (ร้อยละ)				หมายเหตุ
	สัปดาห์ที่ 30 (26 ก.ค.-1 ส.ค.)	สัปดาห์ที่ 31 (2 - 8 ส.ค.)	สัปดาห์ที่ 32 (9 - 15 ส.ค.)	สัปดาห์ที่ 33 (16 - 22 ส.ค.)	
1. รพ.ร้อยเอ็ด	2.35	1.83	2.19	1.67	
2.รพ.เกษตรวิสัย	2.57	2.58	4.14	2.70	
3. รพ.ปทุมรัตน์	1.76	1.67	1.99	2.38	
4.รพ.จตุรพักตร ๗	8.22	4.21	6.35	3.76	
5. รพ.ธวัชบุรี	7.07	4.61	4.39	3.60	
6. รพ.พนมไพร	3.21	2.54	2.04	3.14	
7. รพ.โพนทอง	7.06	5.10	6.49	5.58	
8. รพ.โพธิ์ชัย	4.03	4.36	4.75	4.48	
9. รพ.หนองพอก	0.72	0.58	0.93	1.24*	
10.รพ.เสลภูมิ	4.62	2.90	2.81	2.68	
11.รพ.สุวรรณภูมิ	4.26	3.01	3.08	3.55	
12. รพ.เมืองสรวง	13.8	8.54	9.25	5.14	
13. รพ.โพนทราย	6.72	4.71	3.42	4.61	
14.รพ.อาจสามารถ	6.11	5.08	3.93	4.83	
15. รพ.เมยวดี	5.82	4.59	8.47	5.03	
16. รพ.ศรีสมเด็จ	8.34	7.75	10.87	9.03	
17. รพ.จังหาร	4.97	4.61	7.50	4.06	
ภาพรวมทั้งจังหวัด	4.52	3.30	4.03	3.44	

หมายเหตุ ** ยังไม่บันทึกข้อมูล * บันทึกไม่ครบทุกวัน

สัดส่วนผู้ป่วย ILI น้อยกว่า 5 % สถานการณ์ปกติ

สัดส่วนผู้ป่วย ILI 5 - 10 % มีแนวโน้มเพิ่มขึ้น

สรุปสถานการณ์สัดส่วนผู้ป่วยอาการคล้ายไข้หวัดใหญ่ รายงานบริการ			
ภาพรวม จังหวัด ร้อยเอ็ด จากจำนวนสถานพยาบาลทั้งสิ้น 17 แห่ง			
ประจำสัปดาห์ที่ 33 พ.ศ. 2558 [2015-08-16]			
สัปดาห์เดือน	หน่วยบริการสาธารณสุข (จำนวนวันที่รายงาน)	สัดส่วนหน่วยบริการ (%)	สรุปสถานการณ์ จังหวัด
ระบบยังไม่ได้รับข้อมูล /ขาดข้อมูล	45011068 รพ.หนองพอก(2)	5.88	(2) แนวโน้มเพิ่มขึ้นบางพื้นที่
สถานการณ์ปกติ (สัดส่วนผู้ป่วย ILI < 5%)	45010708 รพ.ร้อยเอ็ด(7)	70.59	
	45011061 รพ.เกษตรวิสัย(7)		
	45011062 รพ.ปทุมรัตน์(7)		
	45011063 รพ.จตุรพักตรพิมาน(7)		
	45011064 รพ.ธวัชบุรี(7)		
	45011065 รพ.พนมไพร(7)		
	45011067 รพ.โพธิ์ชัย(7)		
	45011069 รพ.เสลภูมิ(7)		
	45011070 รพ.สุวรรณภูมิ(7)		
	45011072 รพ.โพนทราย(7)		
45011073 รพ.อาจสามารถ(7)			
45011076 รพ.จังหาร(7)			
แนวโน้มเพิ่มขึ้น (สัดส่วนผู้ป่วย ILI 5 - 10 %)	45011066 รพ.โพนทอง(7) 45011071 รพ.เมืองสรวง(7) 45011074 รพ.เมยวดี(7) 45011075 รพ.ศรีสมเด็จ(7)	23.53	
พิจารณามาตรการฉุกเฉิน (สัดส่วนผู้ป่วย ILI >10 %)		0.00	
สรุป : สัดส่วนหน่วยบริการขาดส่งข้อมูล : 5.88% ส่งข้อมูล 94.12% ข้อมูลสามารถดำเนินการวิเคราะห์สถานการณ์แผนที่			

3.5 สถานการณ์โรคเลปโตสไปโรซิสจังหวัดร้อยเอ็ด ปี 2558

ตั้งแต่ 1 มกราคม- 26 สิงหาคม 2558 มีรายงานผู้ป่วยด้วยโรคเลปโตสไปโรซิส จำนวน 45 ราย ไม่มีเสียชีวิต อัตราป่วยเท่ากับ 3.44 ต่อแสนประชากร

พบผู้ป่วยใน 16 อำเภอ อำเภอที่มีอัตราป่วยสูงสุด คือ อ.เกษตรวิสัย รองลงมา คือ อ.หนองฮี และ อ.ปทุมรัตต์

ตารางที่ 15 จำนวนผู้ป่วยโรคเลปโตสไปโรซิส จำแนกรายเดือน ปี 2558

อำเภอ	เดือน												รวม	อัตราป่วย (ต่อแสน)
	ม.ค.	ก.พ.	มี.ค.	เม.ย.	พ.ค.	มิ.ย.	ก.ค.	ส.ค.	ก.ย.	ต.ค.	พ.ย.	ธ.ค.		
เมือง	0	0	0	0	0	2	0	0					2	1.28
-ในเขตเทศบาล	0	0	0	0	0	1	0	0					1	2.89
- นอกเขต	0	0	0	0	0	1	0	0					1	0.82
เกษตรวิสัย	1	4	3	0	0	1	3	2					14	14.24
ปทุมรัตต์	1	1	0	1	0	1	0	0					4	7.45
จตุรพักตรพิมาน	0	0	1	0	1	2	2	0					6	7.44
ธวัชบุรี	0	0	0	0	0	1	0	0					1	1.46
พนมไพร	0	0	0	0	0	1	0	0					1	1.36
โพนทอง	0	0	0	0	0	0	1	0					1	0.93
โพธิ์ชัย	0	0	0	0	0	0	1	0					1	1.73
หนองพอก	0	0	0	1	2	0	0	0					3	4.57
เสลภูมิ	0	0	0	0	1	0	0	0					1	0.82
สุวรรณภูมิ	1	0	0	1	0	0	1	0					3	2.58
เมืองสรวง	0	0	0	0	0	0	0	1					1	4.31
โพนทราย	0	0	0	0	0	0	0	0					0	0.00
อาจสามารถ	0	0	0	0	0	0	0	0					0	0.00
เมยวดี	0	0	0	0	0	0	0	0					0	0.00
ศรีสมเด็จ	0	0	0	0	0	0	0	1					1	2.71
จังหาร	0	0	0	0	0	0	0	0					0	0.00
เชียงขวัญ	0	0	0	0	0	0	2	0					2	7.19
หนองฮี	0	0	0	0	3	0	0	0					3	12.05
ทุ่งเขาหลวง	0	0	0	0	0	0	1	0					1	4.23
รวมทั้งหมด	3	5	4	3	7	8	11	4					45	3.44

ที่มา : ข้อมูล ณ วันที่ 26 สิงหาคม 2558 (จากรายงาน 506)

3.6 สถานการณ์โรคสครับไทฟัสจังหวัดร้อยเอ็ด ปี 2558

ตั้งแต่ 1 มกราคม- 26 สิงหาคม 2558 มีรายงานผู้ป่วยด้วยโรคสครับไทฟัส จำนวน 84 ราย ไม่มีเสียชีวิต อัตราป่วยเท่ากับ 6.42 ต่อแสนประชากร

พบผู้ป่วยใน 15 อำเภอ อำเภอที่มีอัตราป่วยสูงสุด คือ อ.หนองฮี รองลงมา คือ อ.ทุ่งเขาหลวง และ อ.เกษตรวิสัย

ตารางที่ 16 จำนวนผู้ป่วยโรคสครับไทฟัส จำแนกรายเดือน ปี 2558

อำเภอ	เดือน												รวม	อัตราป่วย (ต่อแสน)
	ม.ค.	ก.พ.	มี.ค.	เม.ย.	พ.ค.	มิ.ย.	ก.ค.	ส.ค.	ก.ย.	ต.ค.	พ.ย.	ธ.ค.		
เมือง	1	0	0	0	0	0	0	1					2	1.28
เกษตรวิสัย	0	7	0	0	1	3	0	0					11	11.19
ปทุมรัตน์	0	2	0	0	0	4	0	0					6	11.18
จตุรพักตรพิมาน	1	0	0	1	0	1	0	1					4	4.96
ธวัชบุรี	0	1	0	0	0	1	2	1					5	7.31
พนมไพร	4	3	1	0	0	0	0	0					8	10.90
โพนทอง	0	0	0	1	0	0	0	1					2	1.85
โพธิ์ชัย	0	0	0	0	0	0	0	1					1	1.73
หนองพอก	0	0	2	0	1	0	1	1					5	7.61
เสลภูมิ	2	2	0	0	0	2	1	3					10	8.23
สุวรรณภูมิ	3	2	1	2	0	0	0	1					9	7.73
เมืองสรวง	0	0	0	0	0	0	0	0					0	0.00
โพนทราย	0	0	0	0	0	0	0	0					0	0.00
อาจสามารถ	2	2	1	0	0	0	0	0					5	6.71
เมยวดี	0	0	0	0	0	0	0	0					0	0.00
ศรีสมเด็จ	0	0	0	0	0	0	0	0					0	0.00
จังหาร	0	0	0	0	0	0	0	0					0	0.00
เชียงขวัญ	0	1	0	0	0	0	0	0					1	3.60
หนองฮี	1	3	3	0	0	1	0	2					10	40.15
ทุ่งเขาหลวง	1	0	1	0	0	1	1	1					5	21.15
รวมทั้งหมด	15	23	9	4	2	13	5	13					84	6.42

ที่มา : ข้อมูล ณ วันที่ 26 สิงหาคม 2558 (จากรายงาน 506)

3.7 สถานการณ์โรคเมลิออยโดซิสจังหวัดร้อยเอ็ด ปี 2558

ตั้งแต่ 1 มกราคม- 26 สิงหาคม 2558 มีรายงานผู้ป่วยด้วยโรคเมลิออยโดซิส จำนวน 200 ราย ไม่มีเสียชีวิต อัตราป่วยเท่ากับ 15.28 ต่อแสนประชากร

พบผู้ป่วยใน 19 อำเภอ อำเภอที่มีอัตราป่วยสูงสุด คือ อ.หนองพอก รองลงมา คือ อ.เกษตรวิสัย และ อ.ปทุมรัตต์

ตารางที่ 17 จำนวนผู้ป่วยโรคเมลิออยโดซิส จำแนกรายเดือน ปี 2558

อำเภอ	เดือน												รวม	อัตราป่วย (ต่อแสน)
	ม.ค.	ก.พ.	มี.ค.	เม.ย.	พ.ค.	มิ.ย.	ก.ค.	ส.ค.	ก.ย.	ต.ค.	พ.ย.	ธ.ค.		
เมือง	1	2	3	5	7	4	3	0					25	16.01
เกษตรวิสัย	4	1	7	7	4	4	4	7					38	38.64
ปทุมรัตต์	1	1	1	2	1	3	2	1					12	22.35
จตุรพักตรพิมาน	1	0	3	2	1	4	3	2					16	19.84
ธวัชบุรี	1	2	2	0	1	1	1	2					10	14.63
พนมไพร	1	0	1	0	5	0	0	0					7	9.54
โพนทอง	2	2	1	0	1	0	0	0					6	5.56
โพธิ์ชัย	0	3	2	1	2	0	0	0					8	13.84
หนองพอก	2	4	4	3	7	2	4	0					26	39.58
เสลภูมิ	1	2	1	1	1	1	4	0					11	9.05
สุวรรณภูมิ	2	2	2	3	3	2	0	1					15	12.88
เมืองสรวง	0	0	0	0	1	0	0	1					2	8.62
โพนทราย	0	0	0	0	0	0	0	0					0	0.00
อาจสามารถ	0	0	0	2	1	1	2	0					6	8.05
เมยวดี	0	0	0	1	0	0	0	0					1	4.40
ศรีสมเด็จ	0	0	1	0	1	0	0	0					2	5.42
จังหาร	0	0	1	0	3	1	1	1					7	14.87
เชียงขวัญ	0	0	0	0	0	2	1	1					4	14.39
หนองฮี	0	2	0	0	0	0	0	0					2	8.03
ทุ่งเขาหลวง	1	1	0	0	0	0	0	0					2	8.46
รวมทั้งหมด	17	22	29	27	39	25	25	16					200	15.28

ที่มา : ข้อมูล ณ วันที่ 26 สิงหาคม 2558 (จากรายงาน 506)